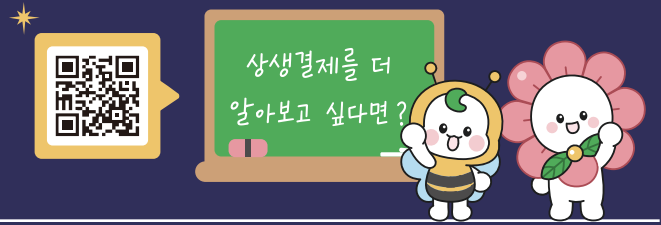


결제는 제때, 사업은 탄탄하게!

상생결제



상생결제란?



상생협력법 제2조8의2

상생결제는 상환청구권이 없는 전자방식 외상매출채권담보대출 상품* 으로 협력사는 결제일에 대금의 현금지급을 보장받고 최상단 구매기업(대기업 및 공공기관)의 신용을 공여받을 수 있는 안전한 결제수단입니다.

* 구매기업이 만기일에 외상매출채권을 결제하지 못하더라도 은행은 외담대를 실행한 협력기업에게 대출금 상환의 청구를 하지 않음

상생결제 이용혜택

지급기업 (1차기업)

1

세액공제 및 금융수익

상생결제 지급만으로도 납부세액 공제 및 예금이자, 대출이자 수익을 얻을 수 있습니다.

(조세특례제한법 제7조의4, 상생결제 운영요령 중기부 고시 제2021-44호)

2

정부 지원

우수기업 선정 시 다양한 기관에서 혜택을 드리고 있으며 정부 포상까지 받을 수 있습니다.

(상생협력법 제27조제5항, 상생결제 운영요령 중기부 고시 제2021-44호)



수취기업 (2차기업)

1

안전한 대금회수

상생결제로 지급된 금액은 전용예치계좌(상생협력재단 명의)를 통해 지급되기에 안정적으로 지급받을 수 있습니다.

(상생협력법 시행령 제1조의2, 상생결제 운영요령)

2

자금 유동성 개선

상생결제로 지급된 금액은 계약 상 지급일 이전 최상단 구매기업의 신용도를 활용하여 별도 대출한도 소진없이 낮은 금융비용으로 조기현금화할 수 있습니다.

(상생협력법 제2조8의2, 전자방식 외상매출채권 결제제도 기본약관)



상생결제 지급구조

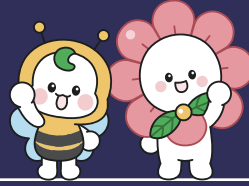


지급기업이 수취기업에게 지급할 대금이 확정되면 계약 상 현금 지급일 이전에 미리 은행에 지급등록(상생결제)을 합니다.



결제는 제때, 사업은 탄탄하게!

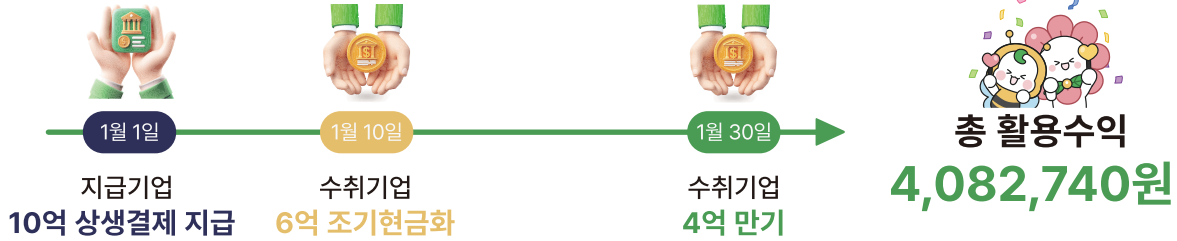
상생결제



2023년 12월

상생결제 누적운용금액 1,000조 돌파

지급기업의 상생결제를 통한 수익예시



예금이자: 93,151 원 $\text{예치금액} \times \text{예치일} / 365 \times 0.5\%$ (예치계좌 금리)

대출이자: 989,589 원 $\text{할인금액} \times \text{할인일수} / 365 \times \text{최상단 구매기업 신용도}$ (기업 별 상이)

세액공제: 3,000,000 원 $\text{발행금액} \times 0.3\%$ (조세특례제한법 제7조의4)

* 금액과 채권만기일에 따라 금융수익은 달라질 수 있습니다.
* 세액공제 대상: 중소기업 및 중견기업 (매출액 3,000억 이하)

자주 물어보는 질문

Q. 상생결제는 현금결제와 무슨 차이가 있나요?

A. 대금 회수 시점은 동일하지만 상생결제 이용 시, 전용예치계좌(상생협력재단 명의)를 통해 안전한 대금회수가 가능하고, 최상단 구매기업의 우수한 신용도를 활용하여 자금 유동성을 개선할 수 있습니다.

Q. 상생결제는 어떻게 발행 하나요?

A. 결제전산원 업무사이트(<https://www.esikorea.com>)에서 지급정보(사업자번호, 금액, 만기일)를 입력하여 상생결제 지급등록을 할 수 있습니다.

Q. 상생결제 도입 시 비용이 발생하나요?

A. 상생결제 약정, 업무사이트 회원가입, 발행 등 모든 서비스는 무료로 이용할 수 있습니다. 단, 조기현금화 시에는 소정의 금융비용이 발생합니다.

Q. 상생결제는 지급기업과 수취기업이 협력사 관계인 경우에만 활용할 수 있나요?

A. 상생결제는 협력사 관계, 특정 계약관계와 상관없이 사업자 간 거래(B2B거래)면 어떠한 거래에서든 활용 가능합니다.

Q. 상생결제 약정은 어떻게 하나요?

A. 12개 은행과 1개 여신전문 금융회사에서 온·오프라인으로 약정이 가능합니다. 단, 지급기업과 수취기업이 동일한 은행으로 약정이 되어야 합니다.

* 우리, 하나, 신한, 국민, 농협, 기업, iM뱅크, 전북, 경남, 제일, 광주, 부산, 현대커머셜

자세한 사항은 상생결제 콜센터(1670-0833)로 문의주세요.



중소벤처기업부



대·중소기업·농어업협력재단

결제전산원

Electronic Settlement Institute

